



Maître d'Ouvrage :
Ministère de la Justice
Délégation interrégionale de Paris - Ile de France
Département de l'immobilier de Paris

Extension du Tribunal Judiciaire d'Evry



Maîtrise d'œuvre

B+A
ARCHITECTES

B+A ARCHITECTES
Architecte - Mandataire
61 Avenue Philippe Auguste
75011 Paris

SAS MIZRAHI
BET TCE - Economie - SSI

150 bd du Général de Gaulle
92380 Garches

SLG PAYSAGE
Paysagiste

48 rue du Général Leclerc
94270 Le Kremlin-Bicêtre

CLARITY
BE Acoustique

202 avenue Jean Jaurès
75019 Paris

GRSP INGENIERIE
BE Désamiantage

95 avenue Roger Salengro
91600 Savigny-sur-Orge

SXD SAS
BIM Management

46-48 avenue du Général Leclerc
92100 Boulogne-Billancourt

PHASE DCE

JUIN 2025

NOTICE ACCESSIBILITE – BATIMENT EXTENSION



SOMMAIRE

1	OBJET	3
2	REGLEMENTATION GENERALE	11
3	DISPOSITIONS PARTICULIERES « ESPACE PUBLIC »	12

1

OBJET

La présente notice a pour objet de consigner les mesures prises en matière d'accessibilité des personnes dans le cadre du projet de :

EXTENSION DU TRIBUNAL JUDICIAIRE D'EVRY

Le présent projet est composé de 2 grandes entités :

↳ Bâtiment 1 du type R+2 + sous-sol partiel

Le bâtiment regroupe :

- Salles d'audience
- Bureaux
- Locaux techniques en sous-sol
- Galerie de liaison avec la zone sûreté.

↳ Bâtiment 2 du type RDC + sous-sol partiel

Le bâtiment regroupe :

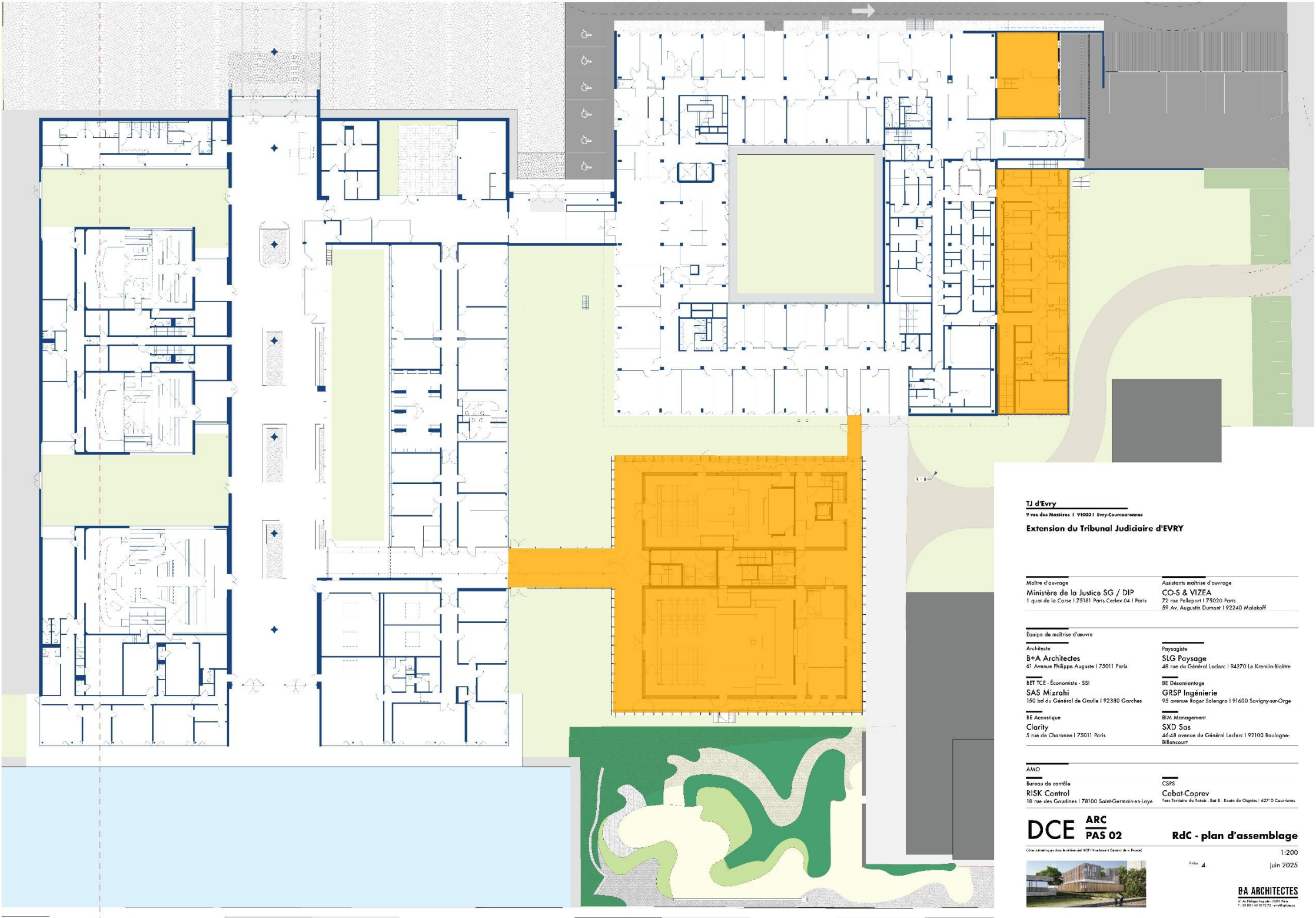
- Extension de la zone sûreté regroupant principalement des cellules
- Galerie de liaison avec les salles d'audience

Le plan ci-après localise le bâtiment extension.

Il est à noter que des travaux de mise en conformité vis-à-vis de l'accessibilité sont prévus dans les bâtiments existants et font l'objet d'une demande de travaux distincte.

PLAN DE REPERAGE DE LA ZONE EXTENSION

BATIMENT EXTENSION



La zone ERP ne concerne que certaines zones du niveau Rdc. Ces espaces sont localisés sur le plan ci-après.

Les autres zones sont classées en code du travail et sont accessibles suivant la réglementation code du travail.

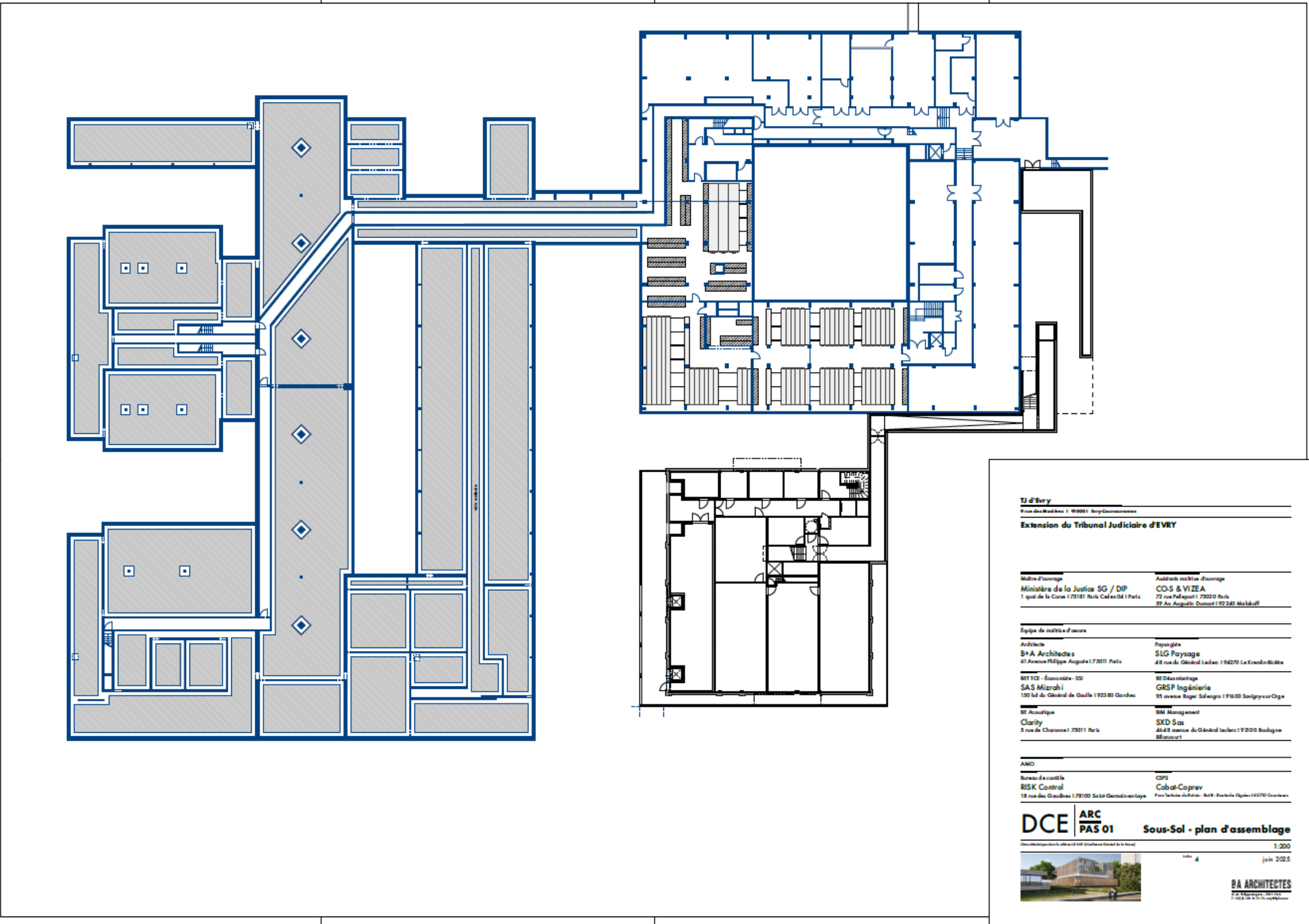
Au-delà de ces dispositions réglementaires, les zones en code travail respecteront, également les points suivants :

- ⇒ Ensemble des niveaux desservis par un ascenseur 630kg – accessible PMR
- ⇒ Ensemble des blocs portes des locaux type bureaux, WC adaptés, salle de réunion avec un passage libre de 83cm
- ⇒ Ensemble des portes doubles ou tiercées avec un vantail de 83cm de passage libre
- ⇒ Blocs sanitaires adaptés (cf plan architecte)

PLAN DE REPERAGE ZONE ERP / ZONE CODE DU TRAVAIL

- ZONE ERP faisant l'objet de travaux
- ZONE CODE DU TRAVAIL faisant l'objet de travaux

Niveau R-1



TJ d'Evry

Voie des Maitres 1 91001 Evry-Courcouronnes

Extension du Tribunal Judiciaire d'EVRY

Maitre d'ouvrage

Ministère de la Justice SG / DIP

1 quai de la Corse 175181 Paris Cedex 04 1 Paris

Auditeur maître d'ouvrage

CO-S & VIZEA

72 rue Pallapart 1 75020 Paris

37 Av. Augustin Dumont 192 240 Moulis-Médoc

Equipe de maître d'œuvre

Architecte

B+A Architectes

61 Avenue Philippe Auguste 17 5011 Paris

Paysagiste

SLG Paysage

48 rue du Général Ledoux 194270 Le Kremlin-Bicêtre

BET ICE – Economiste – SS

SAS Mizrahi

150 bd du Général de Gaulle 192380 Garches

BET Océan montage

GRSP Ingénierie

95 avenue Roger Salengro 191600 Sartrouville Cte

BET Acoustique

Clarity

5 rue de Charonne 1 75011 Paris

BIM Management

SKD Sas

4048 avenue du Général Leclerc 192000 Boulogne-Billancourt

AMO

Bureau de contrôle

RISK Control

18 rue des Gaudines 178100 Saint Germain-en-Laye

CSPS

Cobat-Caprev

Parc Technologique de l'Est - Bât. Recherche Opérationnelle 143700 Courbevoie

DCE

ARC PAS 01

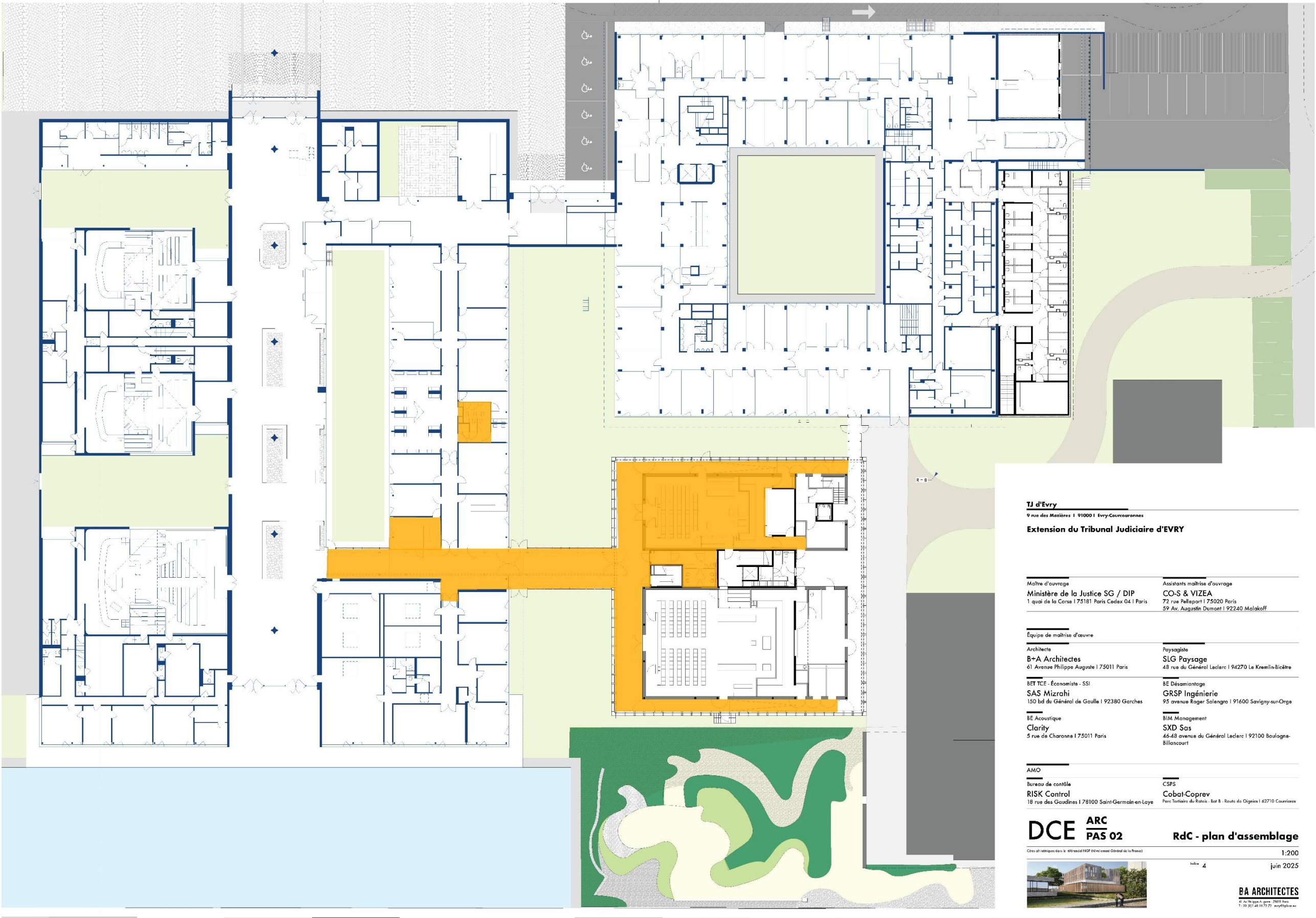
Sous-Sol - plan d'assemblage

1:200

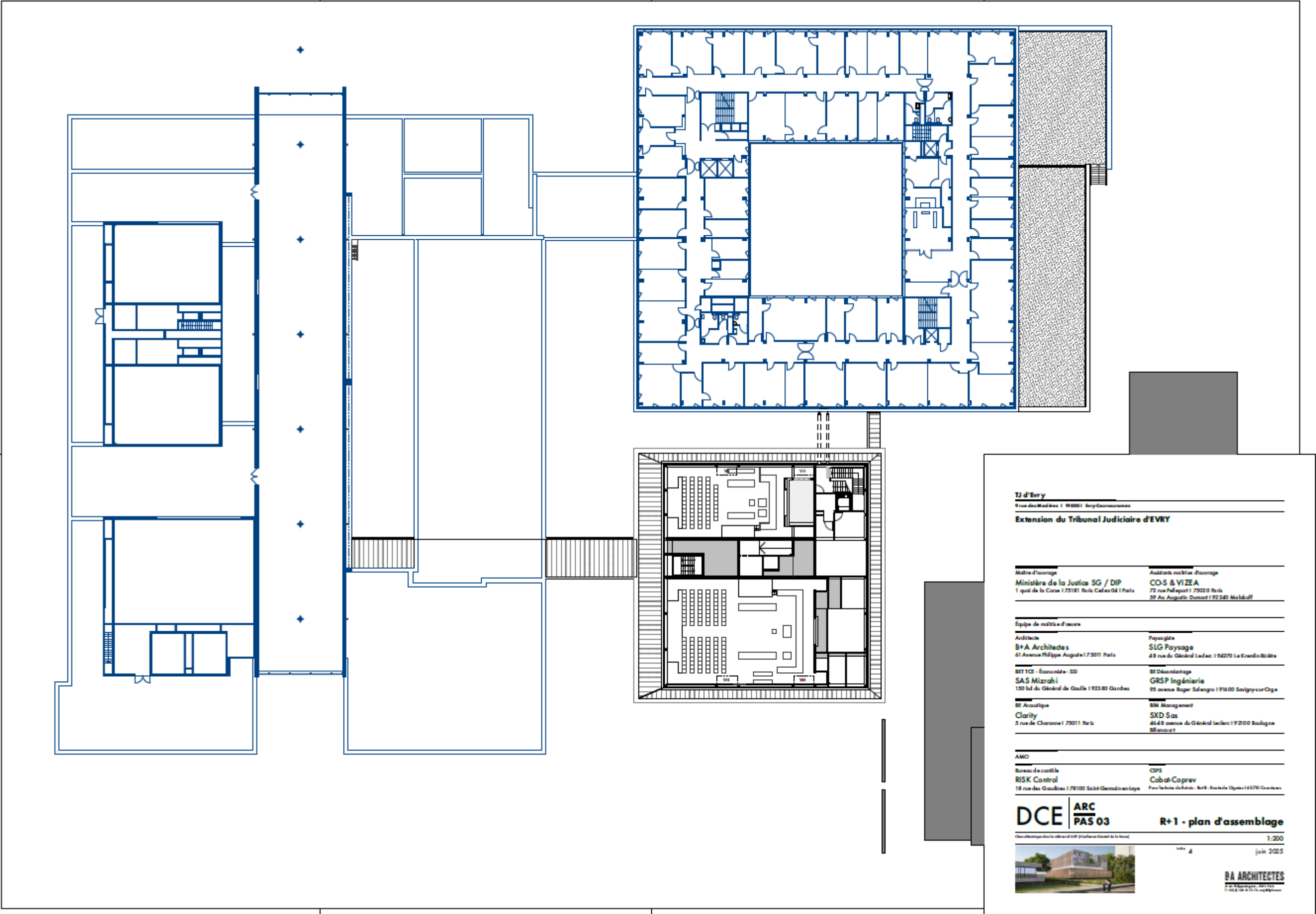
juin 2025

BA ARCHITECTES

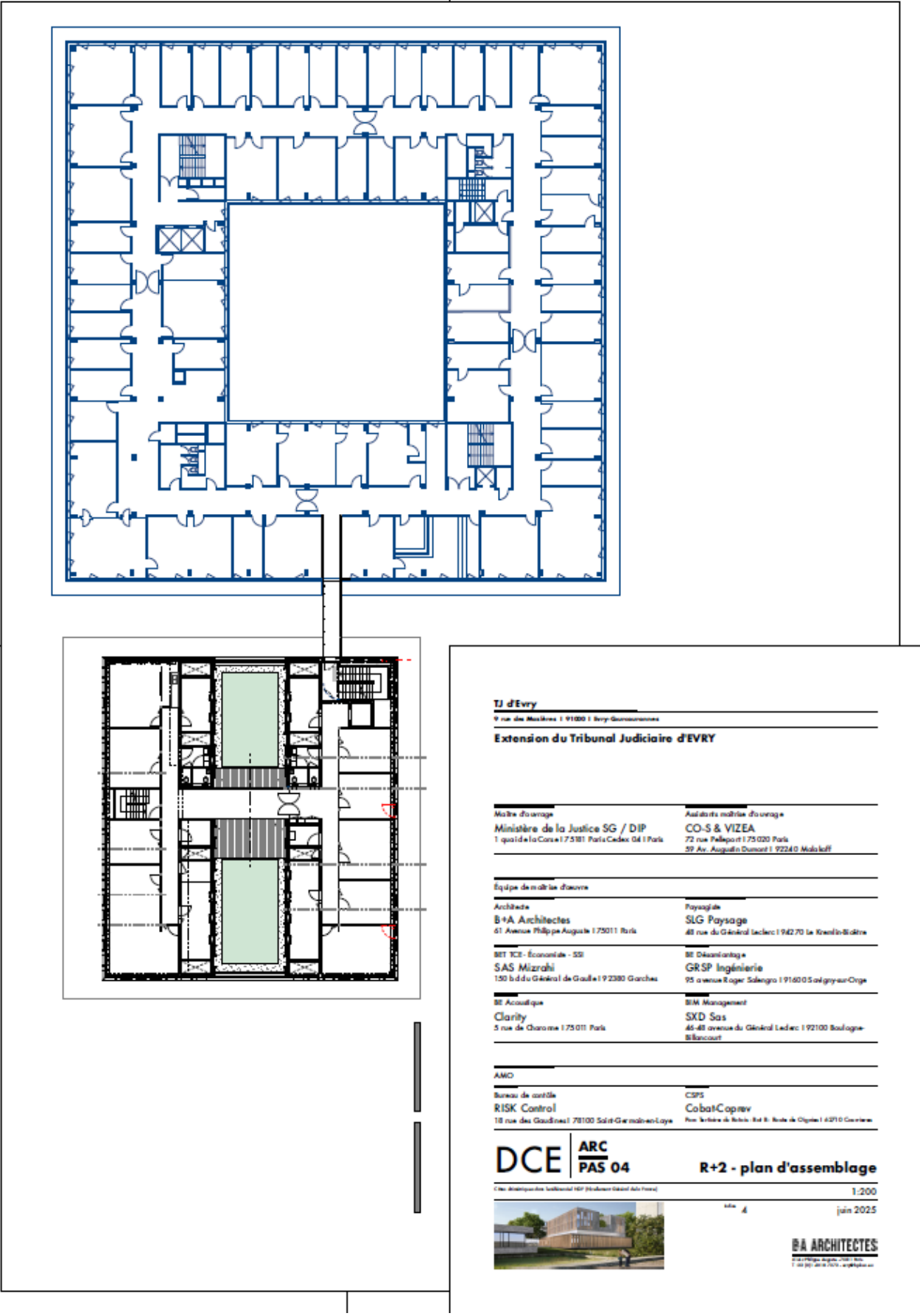
Niveau RDC



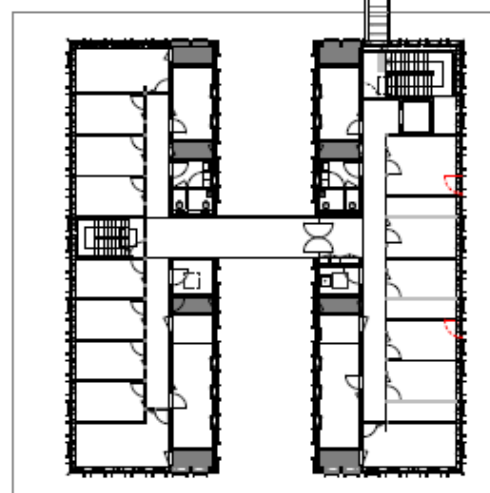
Niveau R+1



Niveau R+2



This is a detailed architectural floor plan of a building, likely a school or institutional structure. The plan shows a central rectangular area, possibly a courtyard or large hall, surrounded by numerous smaller rooms and corridors. The layout is symmetrical, with a central vertical axis. The drawing is in black lines on a white background.



TJ d'Evry

9 rue des Moulins 1 91000 Evry-Courcouronnes

Extension du Tribunal Judiciaire d'EVRY

Ministère de la Justice SG / DIP
1 quai de la Concorde 75101 Paris Cedex 04 | Paris

Assistenza multimediale d'urto
CO-S & VIZEA
 72 rue Pelleport | 75020 Paris
 59 Av. Augustin Dumont | 92240 Malakoff

Équipe de maîtrise d'œuvre

B+A Architectes
61 Avenue Philippe Auguste I 75011 Paris

Paysagiste
SLG Paysage
48 rue du Général Leclerc F 94270 Le Kremlin-Bicêtre

BET ICE - Economiste - SSI
SAS Mizrahi
150 bd du Général de Gaulle • 92380 Garches

BE D4santologie
GRSP Ingénierie
95 avenue Roger Salengro 191600 Saligny-sur-Orge

BE Acoustique
Clarity
5 rue de Charonne 175 011 Paris

SXD Sas
45-48 avenue du Général Ledere 1 92100 Boulogne-
Bilancourt

AND

Bureau de contrôle
RISK Control
18 rue des Gaudineux 78100 Saint-Germain-en-Laye

CSPS
Cobat-Coprev
Rue Terrière de Nétiville - Bat B1 - Route de Clignancourt 63210 Clignancourt

DCE | ARC
PAS 05

R+3 - plan d'assemblage

Citas: Bibliografía de los Informes NED. Biblioteca Gabriel Abo Porcel.

1,000

juin 2025

4



BA ARCHITECTES

2 REGLEMENTATION GENERALE

Textes législatifs et réglementaires

- ↳ Code de la Construction et de l'Habitation - Personnes handicapées :
 - Articles L.111-7 à L.111-8-4 - R.111-18 à R.111-19-11
- ↳ Décret n° 2006-555 du 17 mai 2006 : relatif à l'accessibilité des établissements recevant du public, des installations ouvertes au public et des bâtiments d'habitation et modifiant le code de la construction et de l'habitation. J.O. n° 115 du 18/05/2006,
- ↳ Circulaire interministérielle n°2007-53 DGUHC du 30 novembre 2007 relative à l'accessibilité des établissements recevant du public, des installations ouvertes au public et des bâtiments d'habitation
- ↳ Arrêté du 01 août 2006 : fixant les dispositions prises pour l'application des articles R.111-19 à R. 111-19-3 et R.111-19-6 du code de la construction et de l'habitation relatives à l'accessibilité aux personnes handicapées des établissements recevant du public et des installations ouvertes au public lors de leur construction ou de leur création.
- ↳ Arrêté du 1er août 2006 fixant les dispositions prises pour l'application des articles R. 111-18 à R. 111-18-7 du code de la construction et de l'habitation relatives à l'accessibilité aux personnes handicapées des bâtiments d'habitation collectifs et des maisons individuelles lors de leur construction
- ↳ Arrêté du 22 mars 2007 fixant les dispositions prises pour l'application des articles R. 111-19-21 et R. 111-19-24 du code de la construction et de l'habitation, relatives à l'attestation constatant que les travaux sur certains bâtiments respectent les règles d'accessibilité aux personnes handicapés
- ↳ Arrêté du 11 septembre 2007 relatif au dossier permettant de vérifier la conformité de travaux de construction, d'aménagement ou de modification d'un établissement recevant du public avec les règles d'accessibilité aux personnes handicapés
- ↳ Circulaire N° DGUHC 2007-53 du 20 novembre 2007 relative aux recommandations pour la mise en œuvre des règles d'accessibilité des constructions neuves
- ↳ Article GN8 de l'arrêté du 25 juin 1980 modifié et complété, portant approbation des dispositions générales du règlement de sécurité contre les risques d'incendie et de panique dans les établissements recevant du public (*en considérant que les effectifs à prendre en compte dans le présent projet ne nécessitent pas l'adoption de mesures spéciales de sécurité telles que définies au paragraphe 2 - Effectif contenu dans la limite fixée dans l'article GN8 - Déclaration du Maître de l'Ouvrage*)

Normes

- ↳ D 11-201 (août 1984) : Lavabos - Conditions de montage et d'installation pour l'insertion des personnes handicapées
- ↳ NF P 82-222 (juillet 1988) : Appareils élévateurs verticaux pour personnes à mobilité réduite - Règles de sécurité pour la construction et pour l'installation
- ↳ NF P 91-201 (juillet 1978) : Handicapés physiques
- ↳ NF P 98-350 (février 1988) : Insertion des handicapés - Cheminement piétonnier urbain - Conditions de conception et d'aménagement de cheminements pour l'insertion des personnes handicapées
- ↳ Respect des normes et règlements particuliers suivants :

DTU 75.1	Paragraphe 2.32
NORMES NF S 90.311	Brancards
NORMES NF P 01.010	Dimensions marches/escaliers
NORMES NF P 01.011	Escaliers droits en maçonnerie
NORMES NF P 01.012	Garde-corps



3 DISPOSITIONS PARTICULIERES « ESPACE PUBLIC »

La présente opération respecte les textes réglementaires et législatifs concernant l'accessibilité de l'ensemble de l'établissement ERP pour le bâtiment neuf dans la zone ERP.

APPLICATION DES ARTICLES DE L'ARRETE DU 1er Août 2006	PROJET	OBSERVATIONS
Article 1 - Champ d'application <i>Article L111-7 et le R111-19-6, du code de la construction et de l'habitation :</i> <i>Les dispositions sont applicables aux établissements recevant du public et installations ouvertes au public.</i> <i>- Les locaux scolaires.</i> <i>- Les installations ouvertes au public, extérieures ou intérieures.</i>		

Article 2 - Cheminements extérieurs ouverts au public	PROJET	OBSERVATIONS
Le cheminement accessible depuis l'accès au terrain jusqu'à l'entrée principale du bâtiment est l'un des cheminements usuels. Il répond à tout type de handicap (visuel, auditif, physique et psychique).		L'accès au bâtiment se fait directement depuis les bâtiments existants
a. Repérage et guidage par :		
* Une signalisation adaptée à l'entrée du terrain.		
* Une signalisation à proximité des places de stationnement pour le public.		
* Une signalisation à chaque bifurcation ou croisement.		
* Un revêtement de sol présentant un contraste visuel et tactile.		
* Un repère continu, tactile et visuel pour le guidage des personnes malvoyantes.		
b. Dimensions : (bordures)		
* Profil en long :		
« Cheminement horizontal sans ressaut		
« Tolérances exceptionnelles : pente 8% pour une longueur <2m.		
« Tolérances exceptionnelles : pente 10% pour une longueur <0,50m.		
« Palier de repos tous les 10m, pour les pentes de plus de 4%.		
« Ressaut <2cm avec bord arrondi ou chanfrein.		
« Tolérance exceptionnelle : ressaut de 4cm avec chanfrein de pente de 33%.		
« Absence de ressauts successifs ou marches de faible hauteur dites "pas d'âne".		
* Profil en travers :		
« Largeur mini : 1,40m libre de tout obstacle.		
« Tolérances : rétrécissement compris entre 1.20 et 1,40m sur une faible longueur.		
« Dévers < 2%.		
* Espaces de manœuvre et d'usage pour les fauteuils roulants (cf. annexe 2) :		
* Espace de manœuvre lorsqu'un choix d'itinéraire est possible, un demi-tour obligatoire.		
* Espace de manœuvre de part et d'autre des portes ou équipements, situés sur le cheminement du public.		
c. Sécurité d'usage :		
* Revêtement de sol non meuble, non glissant, non réfléchissant et roulant.		
* Cheminement libre de tout obstacle.		
* Obstacles suspendus : passage libre >2,20m par rapport au sol.		
* Obstacles en saillie latérale de 15cm : repérage visuel et tactile.		
* Rupture de niveau en bordure de cheminement : disposition de protection si dénivellation > 0,40m à moins de 0,90m du cheminement.		
* Repérage visuel des parois vitrées en bordure de cheminement (hauteur 1,10m et 1,60m).		
* Volée d'escalier de 3 marches ou plus :		
« Main courante.		
« Repérage visuel et tactile au sol à 0,50m de la première marche du palier haut.		
« Hauteur première et dernières marches > 0,10m et < 0,17		
« Nez de marches contrastés, antidérapants et ne présentant pas de débord excessif par rapport à la contremarche :		
« 1ère et dernière contremarche contrastée		
* repérage au sol au croisement avec cheminement automobile.		
* dispositif d'éclairage (cf. article 14)		

Article 3 - Stationnement automobile	PROJET	OBSERVATIONS
a. Nombre :		Il est prévu la reprise complète du parking existant. Le parking est réservé au personnel.
* De 0 à 500 places : 2% du nombre total de places prévues pour le public	X	194 places totale dont 6 places PMR Les places sont situés à proximité de l'entrée du personnels.
* Plus de 500 places : nombre conforme à l'arrêté municipal avec un minimum de 10 places.		
b. Repérage :		
* Marquage au sol et signalisation verticale.	X	
c. Dimensions :		
* Dévers <2%	X	
* Largeur mini de 3.30m.	X	
* Libre de tout obstacle et hors voie de circulation automobile ou piétonne.	X	
d. Usage :		
* Le système de contrôle d'accès est adapté aux personnes malvoyantes ou malentendantes.	X	
* Les places se raccordent au cheminement d'accès à l'entrée principale du bâtiment ou à l'ascenseur sans ressaut de plus de 2cm.	X	
* Sur une longueur d'au moins 1,40m à partir de la place de stationnement adaptée, le cheminement est horizontal	X	

Article 4 - Accès à l'établissement ou à l'installation	PROJET	OBSERVATIONS
Le niveau d'accès principal du bâtiment accessible au public est en continuité avec le cheminement extérieur :		Accès de plain-pied depuis les bâtiments existant par l'intermédiaire de galerie de liaison de plain pied.
a. Repérage :		
* Repérage des entrées principales (signalétique et architecture).	X	Les façades et les entrées du bâtiment existant sont inchangées
b. Usage :		
Les systèmes de communication entre le public et le personnel répondent aux exigences suivantes :		
* Etre situés à plus de 0.40m d'un angle rentrant de parois ou d'obstacle, pour faciliter l'accessibilité d'un fauteuil roulant.	X	
* Etre situé à une hauteur comprise entre 0,90 et 1,30m	X	
* Les systèmes de contrôle d'accès permettent à une personne de mobilité réduite de se signaler, et au personnel de l'établissement de visualiser les visiteurs.		

Article 5 - Dispositions pour l'accueil du public	PROJET	OBSERVATIONS
Tout aménagement, équipement ou mobilier situé au point d'accueil du public et nécessaire pour accéder aux espaces ouverts au public, pour les utiliser ou pour les comprendre, doit pouvoir être repéré, atteint et utilisé par une personne handicapée.		Les banques d'accueil sont situées dans les zones existantes
Les espaces ou équipements destinés à la communication doivent faire l'objet d'une qualité d'éclairage renforcée.		
Les banques d'accueil doivent être utilisables par une personne en position « debout » comme en position « assis » et permettre la communication visuelle entre les usagers et le personnel. Lorsque des usages tels que lire, écrire, utiliser un clavier sont requis, une partie au moins de l'équipement doit présenter les caractéristiques suivantes : <ul style="list-style-type: none"> • Une hauteur maximale de 0,80 m ; • Un vide en partie inférieure d'au moins 0,30 m de profondeur, 0,60 m de largeur et 0,70 m de hauteur permettant le passage des pieds et des genoux d'une personne en fauteuil roulant. 		
Lorsque l'accueil est sonorisé, il doit être équipé d'un système de transmission du signal acoustique par induction magnétique, signalé par un pictogramme.		
Les postes d'accueil doivent comporter un dispositif d'éclairage répondant aux exigences définies à l'article 14.		

Article 6 - Circulations intérieures horizontales	PROJET	OBSERVATIONS
Les usagers handicapés peuvent accéder à l'ensemble des locaux ouverts au public et en ressortir de manière autonome.		
a. Repérage et guidage :		
* Les principaux éléments structurants du cheminement sont repérables par les personnes ayant une déficience visuelle.	X	
* Une signalisation à chaque bifurcation ou croisement.	X	
* Un repère continu, tactile et visuel pour le guidage des personnes malvoyantes.	X	
b. Dimensions : (main courante)		
* Profil en long :		
- Cheminement horizontal sans ressaut	X	
- Tolérances exceptionnelles : pente 8% pour une longueur <2m.		Sans objet
- Palier de repos tous les 10m, pour les pentes de plus de 4%.	X	Il est prévu des rampes de 5% de longueur de moins de 10m dans les circulations latérales aux deux salles d'audience. Ces circulations sont accessibles au public pour l'évacuation en cas d'incendie
- Ressaut <2cm avec bord arrondi ou chanfrein.	X	
- Tolérance exceptionnelle : ressaut de 4cm avec chanfrein de pente de 33%.		Sans objet
- Absence de ressauts successifs ou marches de faible hauteur dites "pas d'âne".	X	
* Profil en travers :		
- Largeur mini : 1,40m libre de tout obstacle.	X	
- Tolérances : rétrécissement compris entre 1.20 et 1,40m sur une faible longueur.	X	
- Dévers <2%.	X	
- Espaces de manœuvre et d'usage pour les fauteuils roulants (cf. annexe 2) :	X	
« Espace de manœuvre lorsqu'un choix d'itinéraire est possible, un demi-tour obligatoire.	X	
« Espace de manœuvre de part et d'autre des portes ou équipements, situés sur le cheminement du public.	X	

Article 6 - Circulations intérieures horizontales	PROJET	OBSERVATIONS
c. Sécurité d'usage :		
* Revêtement de sol, non glissant, non réfléchissant et roulant.	X	Pierre
* Cheminement libre de tout obstacle.	X	
* Obstacles suspendus dans le bâtiment : passage libre > 2,20m par rapport au sol.		Sans objet -
* Obstacles suspendus dans le parc de stationnement : passage libre >2m par rapport au sol.		Sans objet
* Obstacles en saillie latérale de 15cm : repérage visuel et tactile.	X	
* Rupture de niveau en bordure de cheminement : disposition de protection si dénivellation > 0,40m à moins de 0,90m du cheminement.		
* Repérage visuel des parois vitrées en bordure de cheminement (hauteur 1,10m et 1,60m).	X	
* Repérage au sol au croisement avec cheminement automobile dans parc de stationnement.		Sans objet
* Dispositif d'éclairage (cf. article14).		
* Volée d'escalier de 3 marches ou plus :		Sans objet dans la zone accessible au public
« Main courante.	X	
« Repérage visuel et tactile au sol à 0,50m de la première marche du palier haut.	X	
« Hauteur première et dernières marches > 0,10m.	X	
« Nez de marches contrastés, antidérapants et ne présentant pas de débord excessif par rapport à la contremarche :	X	

Article 7 - Circulations intérieures verticales	PROJET	OBSERVATIONS
a. Généralités :		Rappel : la zone ERP n'est située qu'au Rdc Néanmoins l'ensemble des niveaux du bâtiment, classé en code du travail, est accessible par un ascenseur conforme à la norme BF EBN 81-70 - 630kg desservant l'ensemble des niveaux (RDC / R+1 / R+2)
* Toute dénivellation >1.20m est desservie par un ascenseur.		
* Les points de montée, ascenseurs ou escaliers, sont repérables depuis le hall d'entrée, à l'aide d'une signalisation adaptée.		
b. Escaliers :s		Concerne l'ensemble des escaliers du projet qui sont situés dans la zone code du travail
Accessibilité et sécurité des personnes.		
* Dimensions :		
- Largeur entre mains courantes >1.20m.	X	-
- Hauteur de marches <16cm.	X	
- Largeur giron >28cm.	X	
*Sécurité :		
- Repérage visuel et tactile au sol à 0,50m de la première marche du palier haut.	X	Marquage par plot podotactile
- Contremarches de la première et de la dernière marche : hauteur >10cm et contraste visuel	X	Marche et contre marche du type sol souple
- Nez de marches contrastés, antidérapants et sans débord excessif par rapport à la contremarche.	X	
- Eclairage continu (cf. article14).	X	
* Usage :		
- Main courante de chaque côté :	X	
« Hauteur comprise entre 0.80 et 1.00m.	X	
« Prolongation horizontale d'une marche, au-delà de la première et de la dernière marche.	X	
« Continuité, rigidité et bonne préhension.	X	
« Différenciation par rapport à la paroi et éclairage pour repérage visuel.	X	

Article 7 - Circulations intérieures verticales - suite	PROJET	OBSERVATIONS
c. Ascenseurs :		
Tous les ascenseurs peuvent être utilisés par les personnes handicapées, leur permettant de prendre appui, de se repérer, d'être informés. Ils répondent à la norme NF EN 81-70. Ils sont prévus pour :		Rappel : la zone ERP n'est située qu'au Rdc Néanmoins l'ensemble des niveaux du bâtiment, classé en code du travail, est accessible par un ascenseur conforme à la norme BF EBN 81-70 - 630kg desservant l'ensemble des niveaux (RDC / R+1 / R+2)
* Les établissements recevant 50 personnes et plus hors rez-de-chaussée.		La zone ERP est située qu'au RDC
* Les établissements d'enseignement recevant 100 personnes et plus hors rez-de-chaussée.		La zone ERP est située au RDC
* Les établissements de moins de 50 personnes, lorsque certaines prestations ne peuvent être situées au rez-de-chaussée.		La zone ERP est située au RDC

Article 8 - Tapis roulants, escaliers et plans inclinés mécaniques	PROJET	OBSERVATIONS
a. Généralités		Sans objet

Article 9 - Revêtements sols, murs et plafonds	PROJET	OBSERVATIONS
Les différents revêtements de sols, de murs et plafonds des circulations des parties communes ne créent pas de gêne visuelle ou sonore.		Sol du type pierre Plafond acoustique
* Tapis d'entrée : revêtement adapté aux fauteuils roulants.	X	.
* Tapis d'entrée sans ressaut de plus de 2cm.	x	
* Les valeurs réglementaires de temps de réverbération et de surface équivalente de matériaux absorbants définies par les exigences acoustiques en vigueur sont respectées.	X	

Article 10 - Portes, portiques et sas	PROJET	OBSERVATIONS
Toutes les portes situées sur les cheminements permettent le passage des personnes handicapées. Les portes battantes et automatiques peuvent être utilisées sans danger.		
a. Portes :		
* Dimensions :		
« Largeur minimale 0.90m et 1.40m pour les locaux ou zones pouvant accueillir plus de 100 personnes.	X	Toutes les portes des espaces publics et également code du travail (bureaux, WC adaptés pour les personnes handicapés, salle de réunion) auront une largeur libre d'au moins 83cm
« Portes à plusieurs vantaux : largeur minimale 0.90m pour le vantail le plus utilisé.	X	
« Portiques de sécurité > 0.80m.		Sans objet
« Espace de manœuvre devant chaque porte sauf devant celles ouvrant sur un escalier (cf. annexe 2).	X	
* L'effort nécessaire pour ouvrir les portes manuelles ou automatiques est inférieur ou égal à 50N.	X	
* Usage :		
« Poignées de portes facilement préhensibles, en position "debout" ou "assis".	X	
« Position des poignées : extrémité à distance > 0.40m d'un angle rentrant de parois ou d'obstacle.	X	
« Temporisation pour les portes à ouverture automatique, afin de permettre le passage d'une personne à mobilité réduite		Sans objet pas de porte automatique
« Système de détection pour des personnes de toutes tailles.		Sans objet pas de porte automatique
« Signal sonore ou lumineux pour les systèmes d'ouverture et fermeture automatique.		Sans objet pas de porte automatique
* Repérage :		
« Parois vitrées repérables (hauteur 1,10m et 1,60m).	X	Concerne ensemble des murs rideaux RDC dans la salle des pas perdus et les circulations associés
b. Sas :		Ensemble des sas d'entrée aux salles d'audience niveau Rdc
* Dimensions :		
« Un espace de manœuvre, hors débattement, existe devant chaque porte à l'intérieur et à l'extérieur du sas (cf. annexe 2).	X	
* Usage :		
« Voir ci-dessus l'article "portes".	X	
* Repérage :		
« Parois vitrées repérables (hauteur 1,10m et 1,60m).	X	

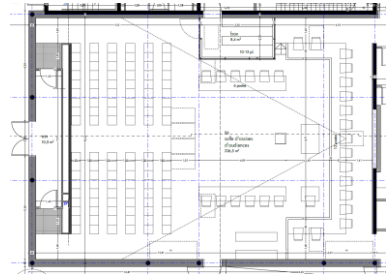
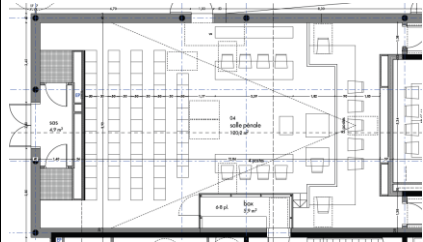
Article 11 - Equipements et commandes des locaux ouverts au public	PROJET	OBSERVATIONS
Les locaux ouverts au public sont accessibles pour les personnes handicapées, de manière autonome. Les équipements sont repérés pour ne pas gêner les personnes ayant une déficience visuelle.		
a. Repérage :		
* Equipements : repérage visuel par contraste ou éclairage particulier.	X	
* Commandes : repérage visuel et tactile.	X	
b. Usage :		
Tout équipement ou commande peut être utilisé par une personne en position "assis" ou "debout".		
* Respect de l'espace d'usage (cf. annexe 2).	X	Il sera prévu un espace d'usage – 1.30 x 0.80m – au droit des équipements et dans les salles d'attente.
* Dimensions :		
« Commandes manuelles : hauteur comprise entre 0.90 et 1.30m du sol.	X	
Equipement nécessitant de voir, d'entendre ou de parler : hauteur comprise entre 0.90m et 1.30m du sol.		Les banques d'accueil sont situées dans les zones existantes
Guichets d'information, de vente, d'admission etc. (lire, écrire, usage d'un clavier) : hauteur <0.80m et vide en partie inférieure pour permettre le passage d'un fauteuil roulant		Les banques d'accueil sont situées dans les zones existantes
Les guichets d'information ou de vente sonorisés sont équipés d'un système de transmission acoustique par induction magnétique, signalé par un pictogramme.		Les banques d'accueil sont situées dans les zones existantes

Article 12 – Sanitaires ouverts au public	PROJET	OBSERVATIONS
a. Dimensions :		<p>Concerne l'ensemble des blocs sanitaires à tous les niveaux y compris dans les zones codes du travail</p> <p>Il est prévu un sanitaire mixte dans la zone ERP du Rdc comprenant 1 sanitaire PMR</p>
* Espace d'usage latéral, hors débattement de porte (cf. annexe 2).	X	
* Espace de manœuvre hors débattement de porte avec possibilité de demi-tour à l'intérieur du cabinet ou, à défaut, en extérieur, devant la porte (cf. annexe 2).	X	
b. Usage :		
* Dispositif de fermeture de porte après entrée dans le cabinet.	X	Barre de tirage
* Lave-mains ou lavabos hauteur < 0.85m.	X	Voir plan architecte
* Surface d'assise de la cuvette : hauteur totale comprise entre 0.45 et 0.50m (compris abattant).	X	
* Barre d'appui latérale pour permettre le transfert de la personne : hauteur comprise entre 0.70m et 0.80m et fixation adaptée.	X	
* Un lavabo accessible doit présenter un vide en partie inférieure d'au moins 0,30 m de profondeur, 0,60 m de largeur et 0,70 m de hauteur permettant le passage des pieds et des genoux d'une personne en fauteuil roulant.	X	
* Urinoirs en batterie: disposition selon des hauteurs différentes.		Sans objet

Article 13 – Sorties	PROJET	OBSERVATIONS
a. Repérage :		
* Repérage depuis tout point accessible au public par signalisation (cf. annexe 3).	X	
b. Usage :		
* Utilisation et accessibilité aisés, par tout public.	X	

Article 14 – Eclairage des parties communes	PROJET	OBSERVATIONS
L'éclairage naturel ou artificiel des circulations intérieures ou extérieures ne crée pas de gêne pour les personnes malvoyantes ou présentant une déficience psychique.		Des études d'éclairage seront réalisées avant travaux par le Maître d'œuvre
a. Valeurs d'éclairage minimales :		
* Cheminement extérieur : 20 lux en tout point.	X	Cheminement au droit de l'issue de secours
* Postes d'accueil : 200 lux.		
* Circulations intérieures horizontales : 100 lux en tout point.	X	Ensemble des circulations
* Escalier et équipement mobile (appareils élévateurs) : 150 lux en tout point.	X	Ensemble des escaliers
* Locaux collectifs : 100 lux.	X	Ensemble des locaux y compris dans les zones codes du travail
b. Généralités :		
* Extinction progressive avec un système d'éclairage temporisé.	X	
* Système de fonctionnement par détection de présence : les zones successives se chevauchent.	X	
* Absence d'éblouissement direct des usagers en position "assis" comme "debout".	X	
c. Signalétique :		
* Définition signalétique.	X	

Article 15 – Dispositions supplémentaires	PROJET	OBSERVATIONS
Des dispositions supplémentaires sont obligatoires pour les établissements suivants : <ul style="list-style-type: none"> - Etablissements recevant du public assis (article 16), - Etablissements comportant des locaux d'hébergement (article 17), - Douches et cabines (article 18), - caisses de paiement (article 19). 		Sans objet – dans le cadre de la présente opération

Article 16 – Etablissements recevant du public assis (dispositions supplémentaires)	PROJET	OBSERVATIONS
L'établissement accueillant du public assis peut recevoir des personnes handicapées dans les mêmes conditions que celles proposées aux personnes valides. Des emplacements accessibles par un cheminement praticable sont aménagés de manière définitive ou temporaire.		Concerne l'ensemble des salles d'audiences
a. Nombre :		
* Moins de 50 places : 2 places handicapées minimum.		
1 emplacement supplémentaire par tranche de 50 places en sus.		<p>(1) Local salle d'audience 110 places : 4 places PMR</p>  <p>(2) Local salle d'audience 60 places : 3 places PMR</p> 
* Plus de 1000 places : nombre de places accessibles définies par arrêté municipal avec 20 places mini.		
b. Dimensions :		
* Dimensions conformes aux caractéristiques dimensionnelles (cf. annexe 2).		Voir plan architecte
c. Répartition :		
* Répartition des places adaptées en fonction des différentes catégories de places offertes au public		Sans objet pas de catégorie

Article 17 - Etablissements comportant des locaux d'hébergement (dispositions supplémentaires)	PROJET	OBSERVATIONS
L'établissement comportant des locaux d'hébergement comporte des chambres aménagées et accessibles à des personnes handicapées dans les mêmes conditions que celles proposées aux personnes valides. Les salles d'eau et cabinets d'aisance peuvent être utilisés par ces personnes. Les chambres adaptées sont réparties aux niveaux desservis par un ascenseur.		Sans objet – dans le cadre de la présente opération
a. Nombre :		
* 1 chambre minimum adaptée pour 20 chambres.		
* 2 chambres minimum adaptées pour 50 chambres.		
* 1 chambre supplémentaire par fraction de 50 chambres en sus.		
* Pour les établissements d'hébergement de personnes âgées ou de personnes présentant un handicap moteur : toutes les chambres, salle d'eau et cabinet d'aisance doivent être accessibles aux personnes handicapées.		
Nombre de chambres global de l'établissement : 50		
Nombre de chambres réservées aux personnes handicapées : 2		
b. Dimensions :		
Toutes les dimensions sont données hors débatement de portes.		
* Chambre :		
« Emprise d'un lit de 1.40x1.90m.		
« Emprise d'un lit pour 1 personne : 0.90x1.90m.		
« Espace libre >1.50m de diamètre.		
« Passage > 0.90m sur les deux grands côtés du lit.		
« Passage >1.20m sur le petit côté du lit.		
« Hauteur d'un lit fixé au sol comprise entre 0.40 et 0.50m du sol.		
* Cabinet de toilette (individuel ou à usage collectif) :		
« Douche accessible équipée de barres d'appui.		
« Espace de manœuvre (cf. annexe 2) pour demi-tour hors débatement de porte et équipements.		
* Cabinet d'aisances (tous les cabinets individuel, et un au moins à usage collectif par étage) :		
« Espace d'usage (cf. annexe2) , hors débatement de porte, latéral à la cuvette.		
« Barre d'appui latérale servant au transfert de la personne avec une fixation adaptée : hauteur comprise entre 0.70 et 0.80m.		
c. Eclairage et signalétique :		
* 1 prise de courant minimum située près du lit.		
* 1 prise de téléphone si réseau de téléphonie interne.		
* Sur la porte, le numéro de chaque chambre est en relief.		

Article 18 - Douches et cabines déshabillage ou essayage (dispositions supplémentaires)	PROJET	OBSERVATIONS
a - Cabines :		Sans objet dans le cadre du projet
* 1 cabine minimum accessible par lieu de déshabillage.		
* 1 par sexe si celles-ci sont séparées.		
* Un cheminement accessible.		
* Espace de manœuvre hors débattement de porte et équipement avec possibilité de demi-tour (cf. annexe 2).		
* Equipement permettant de s'asseoir et barre d'appui pour position "debout".		
B - Douches :		Sans objet dans le cadre du projet
* 1 douche minimum accessible.		
* 1 par sexe si celles-ci sont séparées.		
* Un cheminement accessible.		
* Espace de manœuvre hors débattement de porte et équipement avec possibilité de demi-tour (cf. annexe 2).		
* Equipement permettant de s'asseoir et barre d'appui pour position "debout".		
* Siphon de sol.		
* Equipements accessibles en position "assis" (patères, robinetterie, sèche-cheveux miroirs, dispositif de fermeture de porte...),.		
* Espace d'usage (cf. annexe 2) latéral à cet équipement.		

Article 19 – Caisses de paiement disposées en batterie	PROJET	OBSERVATIONS
a. Nombre :		Sans objet dans le cadre du projet

